

広報

# みやだ

Public Relations MIYADA

## キラキラ★ 祝入学

小学校 入学式 (4月4日)

主な内容

むらの新年度予算	…	2・3
しない、させない不法投棄	…	8
春の人事異動	…	9
こまゆき荘感謝祭開催!	…	16

【折込】高齢者福祉サービス一覧

むらの人口

総数	…	9,247 人 (-37)
男	…	4,507 人 (-22)
女	…	4,740 人 (-15)
世帯数	…	3,309 世帯 (+2)

(平成25年4月1日現在)  
( )は前年比

# 4

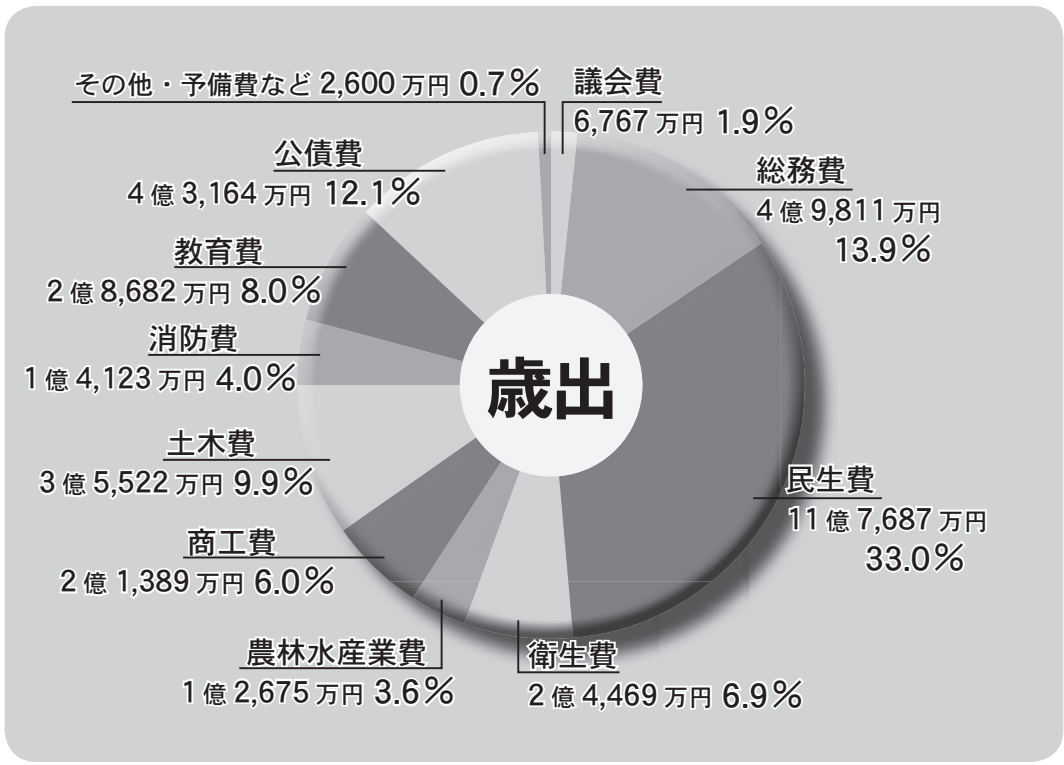
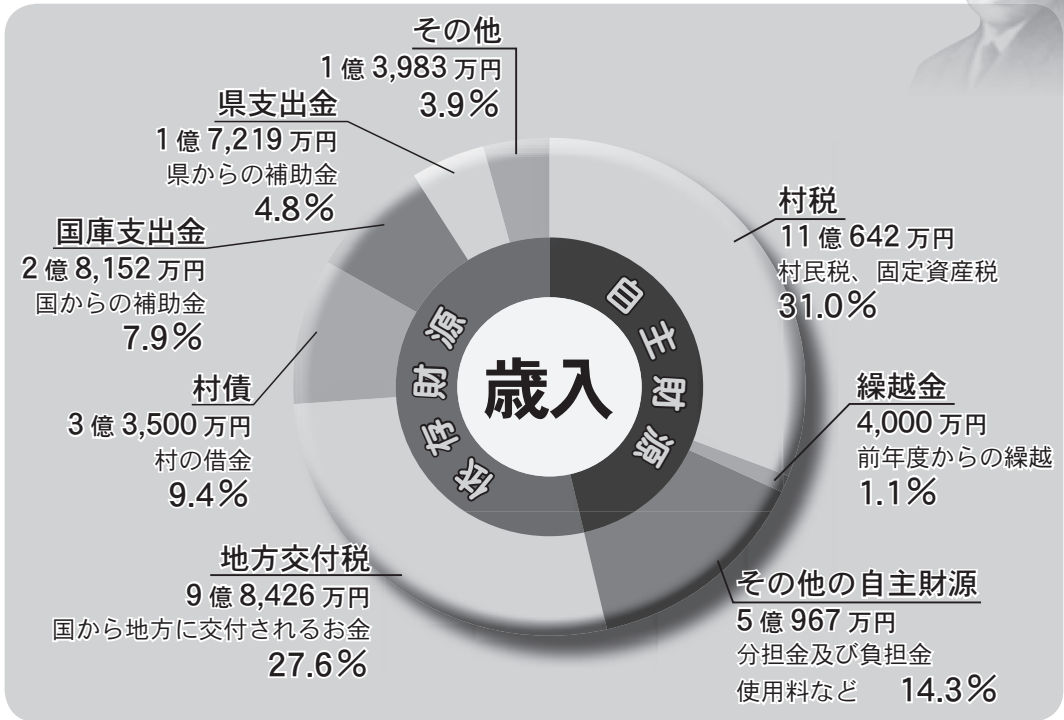
2013  
NO.458



# むらの新年度予算

## 35億6889万円

平成25年度一般会計当初予算額は35億6889万円。「安全・安心・快適・調和の実現」、「協働の力で地域資源の活用による産業の活性化」、「子どもが輝く子育て支援、人が集い支える福祉と健康長寿の実現」、「環境経営を目指すエコアクションの推進」の4つを重点施策としてむらづくりに取り組みます。



一般会計・特別会計・企業会計あわせ

56億3407万円

- 特別会計
  - 国民健康保険特別会計 7億4840万円
  - 後期高齢者医療特別会計 8047万円
  - 介護保険特別会計 6億6278万円
- 企業会計
  - 下水道事業会計 1億3104万円
  - ・ 公共収益的収入 1億6909万円
  - ・ 公共資本的収入 1億6909万円
  - ・ 農集収益的収入 6695万円
  - ・ 農集資本的収入 4461万円
- 水道事業会計
  - ・ 収益的収入 1億9799万円
  - ・ 資本的収入 2億1370万円
- 一般会計、特別会計、公営企業会計あわせて 56億3407万円（前年度比1.3%減）となります。

重点施策別にみる  
おもな事業

## 1

### 安心・安全・快適・調和の実現 ～ 協働による防災体制の推進

- ① 農業集落排水施設の公共下水道施設へのつなぎ込み（一部地域） 511 万円
- ① 地籍調査事業 813 万円
- ① 橋梁長寿命化事業 1,150 万円
- ① 災害用バイク（消防団バイク隊） 64 万円
- 村道 17 号線道路改良工事 9,220 万円



## 2

### 協働の力で地域資源の活用による産業の活性化

- 地域特産品開発 15 万円
- 特産品観光宣伝事業 50 万円
- 住宅リフォーム補助金 100 万円



## 3

### 子どもが輝く子育て支援、 人が集い支える福祉と健康長寿の実現

- ① 子育て支援施設整備事業 2 億 2,922 万円
- ① セカンドブック（子ども図書活動推進計画） 10 万円
- 福祉タクシー 650 万円
- 児童手当 1 億 8,656 万円



## 4

### 環境経営を目指すエコアクションの推進 ～ 経営改善による環境負荷の継続的削減

- みやだエコポイント事業 80 万円
- エコアクション 21 事業 70 万円
- 住宅太陽光発電システム設置補助 420 万円
- 生ごみ処理器設置補助 10 万円



一般会計総額 35 億 6,889 万円を  
村民 1 人あたりで計算すると…

# 384,413 円

※平成 25 年 3 月 1 日の人口 9,284 人



## 看護学生修学資金 貸与希望者募集

長野県の県立病院では、看護師または助産師を目指している方に修学資金を貸与し、学生生活をサポートしています。県立病院に一定期間勤務した場合は、返還免除となります。

あなたの夢の実現のため、ぜひ活用してください。

■募集期限 5月31日(金)

■貸与額

月額5万円または8万円

■貸与期間

養成学校の正規の在学期間内  
詳細はホームページをご覧ください。

〒長野県立病院機構 本部事務局  
修学資金担当 ☎0120-173-314

## コンビニ交付を受けられる コンビニが増えました！

4月より「セブンイレブン」に加え「ローソン」でも証明書コンビニ交付サービスが開始されました。

■利用可能店舗

上伊那郡内（飯島町を除く）にあるローソン全店舗

※4月24日からは、本稼働となり国内全店舗で利用可能になります。

ご利用に関する詳細については下記をご覧ください。

〒住民課 住民係 ☎85-3183

## よろこび

やまだ ほのか 大田切  
山田 桜香ちゃん かずや みきさん  
和也・美樹さん  
しろとり まなか 南割  
白鳥 愛佳ちゃん なおと みか  
直人・美香さん

## かなしみ

かとう よしふさ 92歳 町三  
加藤 芳房さん ひであき  
秀明さん・父  
かすが あさゑさん 88歳 新田  
春日 元さん・母  
やまぎき やす江さん 91歳 町二  
山崎 光豊さん・母  
こばやし ひろむ 81歳 町二  
小林 弘さん まさひろ  
正弘さん・父  
しもむら くみさん 92歳 町一  
下村 ひろと  
寛人さん・母  
みやじり まつ江さん 86歳 町三  
宮尻 まさみ  
正美さん・母  
さとう みきお 51歳 大原  
佐藤 幹男さん かつやす  
勝康さん・子  
まつざき せいこ 89歳 南割  
松崎 精子さん やすあき  
泰明さん・母  
もみやま みえこ 77歳 新田  
樫山 美枝子さん ひろひこ  
弘彦さん・母  
うらの しょういち 85歳 南割  
浦野 昭一さん よしあき  
好昭さん・父  
みさわ りょうすけ 84歳 町三  
三沢 良助さん こういち  
孝一さん・父  
さくらい じんいち 84歳 中越  
櫻井 甚一さん よしお  
義夫さん・父

4  
APRIL  
卯月

## 今月の納税 など

固定資産税 第1期  
納期限・振替日 4/30(火)

## 水道料・下水道使用料

今月は… 町1, 町2, 大田切  
大久保, 中越, つつじが丘

## 相談日

■心配ごと・行政相談

4/21(日)・5/19(日)  
午後1時～3時 場所:なごみ家

■結婚相談

4/24(水) 5/8(水)  
午後6時～8時 場所:デイサービスセンター

## ケーブルテレビ1ch

■毎週金曜日 19時入れ替え

■放送時間 6:30 8:30 12:30  
19:00 21:00 23:00

4/12～	情報発信チャンネルみやだ
4/19～	みやだむらをたべよう!春
4/26～	TVこまうすゆきそう 1ch
5/3～	駐在所だより
5/10～	情報発信チャンネルみやだ

## 役場でよくあるご質問 Vol.016

Q コンビニで住基カードを使って住民票の写しや印鑑登録証明書を取りたいのですが、どのように使用すれば良いのでしょうか？

A 全国のセブンイレブン（ローソンの一部店舗）で店内の多機能端末機から住民票の写しと印鑑登録証明書の発行が受けられます。ご利用時間は、24時間ではありませんのでご注意ください。また、住基カードは暗証番号の入力が必要です。

■ご利用時間

午前6時30分から午後11時まで  
(12月29日から1月3日はご利用できません)

■交付できる証明書

住民票の写し ⇒ 同一世帯内の方の証明書  
印鑑登録証明書 ⇒ 登録者本人のみの証明書

■交付手数料 1件 250円

(コンビニ交付以外は300円です)

〒住民課 住民係 ☎85-3183

「お知らせ」「募集」「相談」など、くらしに役立つ情報満載のコーナー

### にこにこ広場について

保育園を開放する「にこにこ広場」を今年も開催します。まだ保育園に通っていないお子さんとその保護者のみなさん、お気軽にお出かけください。

#### ■開放日

5月	14日(火)	
6月	4日(火)	18日(火)
7月	2日(火)	16日(火)
8月	6日(火)	20日(火)
9月	10日(火)	24日(火)
10月	8日(火)	22日(火)
11月	5日(火)	19日(火)
12月	10日(火)	24日(火)
1月	21日(火)	
2月	4日(火)	18日(火)
3月	4日(火)	

■内はこうめ保育園のみ開放

#### ■持ち物

ハンカチ、ティッシュ、タオル、帽子、着替え(衣類・靴)、汚れたものを入れて持ち帰る袋、上履き(親のみ)

※必ず記名をしてください。

#### ■注意事項

保育園にある受付用紙に記名をお願いします。また、けがのないように保護者が責任を持って一緒に遊んでください。

☎ 教育委員会 こども室

☎ 85-2314

こうめ保育園

☎ 85-2109

東保育園

☎ 85-2275

西保育園

☎ 85-3416

### 君がいる ただそれだけでうれしいよ

上記は平成25年度児童福祉週間標語です。

子どもや家庭、子どもの健やかな成長について国民全体で考えることを目的に、毎年5月5日の「子どもの日」から1週間で「児童福祉週間」と定めています。家庭で、地域で、児童福祉について考えましょう。

☎ 教育委員会 こども室

☎ 85-2314

### 行政相談委員に 川手 三平さん

行政相談委員として活躍されている川手三平さんが引き続き総務大臣から委嘱されました。



行政相談委員は毎月なごみ家で開催される定例相談日のほか、自宅でも皆さんのご相談に応じていますので、お気軽にご相談ください。なお、相談は無料で秘密は守られます。

☎ 総務課 総務係 ☎ 85-3181

### 「森林税」は地域の 里山整備に役立っています！

県では平成20年度から導入された「森林づくり県民税」(通称「森林税」)について、平成25年度以降、5年間の延長を決定しています。

県では、県民の皆さんにご負担いただいた貴重な森林税を活用して、身近な集落や道路沿いの手入れの遅れた里山を中心に、間伐などの森林整備を進めています。

宮田村内では、森林税を活用して、これまで約46ヘクタールの間伐が実施されました。

整備された森林内は、十分に陽が当たるようになり、残された木が力強く育って、土砂災害や地球温暖化の防止、水源のかん養などの森林の働きが一層発揮され、皆さんの暮らしを守っています。

森林税を活用した事業は、間伐事業以外も含め、現在も積極的に推進されています。

☎ 上伊那地方事務所 林務課

☎ 76-6825

☎ 建設課 耕地林務係 ☎ 85-5863

### 第4回上伊那口腔 保健センターまつり

■日時 6月2日(日)

9:00~12:00

■場所 伊那市保健センター

■テーマ

「歯とお口の健康

よろず相談お聞きします！」

■内容

・歯とお口の健康診断(お悩み相談・無料歯科健診・お口の健康管理指導)

・お子様たちへの無料フッ素塗布

・お口の中のバイ菌見てみよう！

・薬の実験(飲み合わせ等)

・妊婦相談・体験

・噛むカム料理頒布会

・こども広場設置(石こう模型づくり・お口を使って遊ぶ工作等)

地域に根ざした口腔保健センターであり続けるために頑張っています。この機会にご利用ください！

☎ 上伊那口腔保健センター

☎ 78-8510

### 会員募集！

#### 宮田村交流協会

交流協会は宮田村と国内、国外の地域との交流を促進し、魅力ある地域づくりを推進することを目的とした会です。友好都市田原市との交流など、交流事業を行う団体への協力を行っています。年会費は1,000円。また賛助会員として法人での入会もできます。多くの皆さんの入会をお待ちしています。

☎ 総務課 企画情報係

☎ 85-3181

### NHK 学園通信講座

#### 受講者募集中！

NHK 学園では、生涯学習講座の受講者を募集しています。まずは、無料の案内書をご請求ください。

■募集内容 通信講座受講者

☎ NHK 学園 ☎ 042-572-3151

## 緊急当番医

宮=宮田村 駒=駒ヶ根市

- 4/14 かしの実クリニック (内) 駒: 98-0590  
4/21 つちかね整形外科クリニック (整) 駒: 82-7715  
4/28 須田医院 (内) 駒: 81-5050  
4/29 北原医院 (内) 宮: 85-2214  
5/3 前澤病院 (内・外) 駒: 83-2151  
5/4 まえやま内科胃腸科クリニック (内・胃・小) 駒: 82-8614  
5/5 高山内科クリニック (内・循) 駒: 82-6690  
5/6 秋城医院 (内・小) 駒: 83-2805

## 保健ごよみ

4/16 ~ 5/15

### ■母と子 健診・相談など

- 4 ヲ月児健診 午後 0:20  
4/25 (木) 対象: H24 年 12 月生まれ  
10 ヲ月児健診 午後 0:40  
4/25 (木) 対象: H24 年 6 月生まれ  
1 歳半児健診 午後 1:30  
4/25 (木) 対象: H23 年 10 月生まれ  
7 ヲ月育児相談 午前 9:15  
5/15 (水) 対象: H24 年 9・10 月生まれ  
2 歳児歯科健診 午後 0:30 (指定の時間)  
4/19 (金) 対象: H23 年 2 ~ 4 月生まれ  
2 歳半児育児相談 午前 9:15  
4/26 (金) 対象: H22 年 9 ~ 11 月生まれ  
相談日 (母乳・子育て・離乳食・ママの部屋)  
4/18 (木) 5/9 (木) 午前 9:00  
※ 4/18 は母乳相談なし  
対象: どなたでも (母乳・子育て相談は要予約)

### ■予防接種

- 5/8 (水) 午後 0:30  
四種混合 (ジフテリア+破傷風+百日せき+ポリオ)  
不活化ポリオ 対象: 該当児

### ■成人 健診・相談など

- 健康相談日 (心の相談は要予約)  
4/18 (木) 5/9 (木) 午前 9:00  
マンモグラフィ検診  
5/13 (月) 指定された時間

※会場はすべて老人福祉センターです。



## お知らせ

■毎月 19 日は「食育の日」

みんなでやろう だいじなひとづくり

■平成 25 年度の目標

『朝食ではじまる元気な一日』

# みんなの健康 みんなの福祉

老人福祉センター ☎85-4128  
福祉課 福祉係 / 保健予防係

## 高齢者の教室

会場: 老人福祉センター

- ▶高齢者閉じこもり予防教室 4月24日(水)  
(9:30 から) 5月8日(水)  
5月15日(水)  
▶高齢者転倒予防教室 4月25日(木)  
(13:00 から) 5月9日(木)  
▶高齢者権利擁護相談  
ご相談随時受け付けます

## 介護者の教室

- ▶家族介護者リフレッシュの会 4月24日(水)  
会場: 老人福祉センター  
(10:00 から) 5月8日(水)  
※心身の疲れを開放し癒しましょう!ぜひご参加を!  
▶認知症介護者語らいの会 5月2日(木)  
(9:30 から)  
※認知症の介護のことを語りましょう!

## なごみ家ごよみ

☎ 85-2922  
開館 月~土曜  
午前9時~午後5時

- ▶辰野恒雄先生の  
ママサロン 4月15日(月)  
午前10時から11時30分  
▶手芸の日 4月17日(水)  
午前9時30分から12時  
▶童謡の会 4月24日(水)  
午後1時30分から3時  
▶陶芸の日 5月10日(金)  
午後1時30分から

## 前立腺がん・肝炎検査 (B型肝炎・C型肝炎) のお知らせ

### ■対象

前立腺がん検査	50歳以上の男性で、昨年検査を受けなかった方
肝炎検査	40歳以上で、今までに肝炎検査を受けたことのない方

- 検査項目 問診・血液検査  
■検査日 5月31日・6月3日~7日  
■検査場所 老人福祉センター  
■検査料金 前立腺がん検査 1,000円  
肝炎検査 1,890円  
(40歳節目は1,000円)

福祉課 保健予防係 ☎ 85-4128

## がん検診を受けよう！

〜いま、2人に1人が、がんになる〜

がん検診を、「時間がとれない」「面倒だから」と避けていませんか？ 一生のうち、私たちの2人に1人近くが、がんになり、3人に1人が、がんで亡くなっています。

がんは宮田村における死亡原因の第1位で、平成22年度には、年間18人が亡くなっています。がんは昭和56年から日本人の死亡第1位となっています。

がん検診でがんを早期に発見できれば、早期治療に繋がり生存率は非常に高まります。一方で早期のがんは自覚症状がない場合も多いため、定期的ながん検診を受けることが大切です。しかし、宮田村のがん検診受診率は20%〜30%台と低い状態です。長野県の受診率と比較すると、胃がん検診・肺がん検診は大きく下回っています。

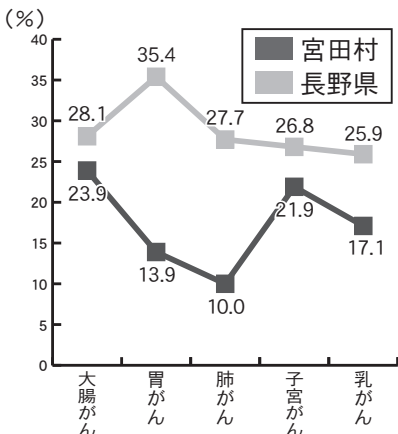


図1. 各種がん検診受診率 (H22年度)

長野県が平成20年に実施した調査では、がん検診を受けない理由として最も多かった回答が「心配な時はいつでも病院を受診できるから」でした。身体の変更に気づき、心配になって受診した時には、早期のがんではない可能性がありません。心配になる前に、ぜひ、がん検診を受けて下さい。宮田村では以下のがん検診を実施しています。

	検診対象者	内容
大腸がん検診	40歳以上	潜血反応検査
胃がん検診	40歳～79歳	バリウム検査
肺がん検診	40歳以上	ラセンCT
子宮がん検診	20歳以上	子宮頸部細胞診
乳がん検診	20歳以上 (視触診)	視触と触診
	40歳以上 (マンモグラフィ)	レントゲン撮影

表1. がん検診の対象者と内容



がん検診の申し込みは随時可能ですので、希望される方は老人福祉センターまで連絡をお願いします。

福祉課 保健予防係 ☎ 85・4128

## 住民参加型福祉施設 なごみ家

なごみ家の新しいパンフレットが出来ました。25年度も皆様に楽しんでいただけるような企画作りをしていきます。皆様のご意見やご希望をお寄せください。



## メンバーとボランティア募集中

なごみ家を拠点として活動している心を支える仲間づくりの会「さくら」は、ソフトバレーのメンバーと一緒に練習していただけのボランティアさんを募集しています。昨年は、県大会で4位の成績をおさめました。25年度もみんなで仲良くなるモチベーションに頑張ります。ご参加をお待ちしています。

なごみ家 ☎ 85・2922

## プラムの里



地域の中でその人らしく輝く生活を支援します

今年は何年にもない大雪で、窓越しに見える雪化粧を眺めながら春を待ち遠しく思っていました。ようやく暖かくなり、外出の機会も増えそうです。

そんな冬の間にはプラムの里でスタートしたのが「いきいき麻雀クラブ」です。デイケアをご利用されている男性方のご希望に応えるかたちで始まり、毎週木曜日に開催しています。今では他のフロアからもお好きな方が集まりにぎやかになってきました。教える人、教えてもらう人が一つのテーブルを囲んで会話が弾み、笑顔が絶えません。参加したい方、ボランティアとして来て下さる方、興味のある方は担当者までぜひお問い合わせください。

プラムの里 ☎ 84・1311

しない、させない  
**不法投棄**  
やめよう野外焼却

不法投棄は  
**犯罪**です。



不法投棄は、「廃棄物の処理及び清掃に関する法律」  
によって **禁止** されています。

これに違反した場合、下記の処罰を受けます

👉 不法投棄を行った者（未遂を含む）

**5年以下の懲役** または  
**1,000万円以下の罰金**  
が科せられます。

👉 法人等の場合

**3億円以下の罰金**  
が科せられます。

※廃棄物の処理を委託された者が不法投棄を行った場合、委託した者にも罰則が科せられます。



「不法投棄をされた」「不法投棄しようとしている」「不法投棄をして逃げた」という現場を目撃した時は、日時、場所、車のナンバーや特徴などを確認し、警察や役場住民課環境係にご自分の連絡先と共に通報してください。（分かる範囲内で、危険のないように注意してください）

閩住民課 環境係 ☎ 85-5861  
宮田村駐在所 ☎ 85-2072



# April 春の人事異動

## 宮田小学校

※敬称略

### 【転退職員】

( ) 内異動先

#### 教頭

小林 光希 (美篤小 校長)

#### 教諭

藤木 久志 (高遠小)

片桐 義和 (松川北小)

和田 周作 (中川西小)

馬場 かおり (白馬北小)

森田 ひろみ (箕輪西小)

#### 講師

住江 好美 (伊那小)

二階堂 智子 (退職)

#### 栄養士

松島 真紀 (西箕輪小)

#### 学校事務

保科 すみえ (陸前高田市)

### 【転入職員】

( ) 内前任職

#### 教頭

二木 栄次 (南木曾小 教頭)

#### 教諭

篠田 前恵 (赤穂東小)

堀川 さゆり (伊那北小)

中野 考之 (豊丘南小)

#### 講師

宮下 智子 (箕輪南小)

## 宮田中学校

※敬称略

### 【転任職員】

( ) 内異動先

#### 校長

工藤 敬司 (楯川中)

#### 教諭

三澤 美紀 (南箕輪中)

武田 恒子 (松川中)

小林 敏子 (岡谷東部中)

#### 講師

松田 佳大 (伊那中)

林 和浩 (高遠中)

佐藤 貴紀 (新規採用)

特別支援学級補助員

唐木 恵理 (宮田中)

### 【転入職員】

( ) 内前任職

#### 校長

矢澤 勝義 (春富中)

#### 教諭

中村 志保 (南箕輪中)

荒瀬 陽子 (伊那東部中)

森田 久美子 (伊那北小)

学校事務

伊藤 君江 (中川西小)

特別支援学級補助員

唐木 恵理 (宮田中)

栄養士

宮澤 秀子 (長谷中)

小田 切直也 (上田四中)

金子 委 (美麻中)

脇田 あゆみ (春富中)

#### 講師

小林 倫子 (赤穂中)

小林 恵子 (新規採用)

佐藤 貴紀 (新規採用)

## 役場関係

( ) 内前任職

### 課長級

総務課長 伊藤 広和 (産業課長)

福祉課長 清水 敏美 (社会福祉協議会事務局長)

建設課長 伊澤 稔典 (上下水道係長)

産業課長 田中 耕民 (総務係長)

社会福祉協議会事務局長 原 忠敏 (管理財政係長)

### 係長級

総務課 総務係長 浦野 康之 (企画情報係長)

総務課 管理財政係長 平澤 敦士 (子育て支援係長)

総務課 企画情報係長 春日 学 (環境係)

住民課 住民係長

藤川 淳 (税務係)

建設課 上下水道係長

山下 孝一 (住民係長)

産業課 農政係長

城倉 淳志 (農政係)

教育委員会 子育て支援係長

原 寿 (農政係長)

### 係級

総務課 総務係

松下 宏 (耕地林務係)

住民課 住民係

小池 愛菜 (育児休暇)

住民課 税務係

笠原 美咲 (新規採用)

住民課 環境係

有賀 駿 (新規採用)

福祉課 福祉係

新谷 裕香 (新規採用)

建設課 耕地林務係

森田 平 (新規採用)

産業課 農政係

本田 典子 (商工観光係)

産業課 商工観光係

風間 真楠 (県派遣)

産業課 農政係

平井 淳 (総務係)

中学校 調理員

木下 友恵 (東保育園)

### 東保育園

園長

田中 郁子 (東保育園 主任)

主任保育士

百瀬 こずえ (こうめ保育園)

保育士

鈴木 邦照 (こうめ保育園)

調理員

浦上 美由紀 (西保育園)

### 西保育園

保育士

加藤 奈美 (育児休暇)

佐藤 絵里奈 (新規採用)

### こうめ保育園

保育士

小町谷 綾子 (西保育園)

有賀 実央 (新規採用)

### 退職

平沢 正典 (総務課長)

小田切 和美 (福祉課長)

高橋 克實 (建設課長)

板山 とし子 (東保育園 長)

太田 早苗 (中学校 給食調理員)

三澤 祐治 (総務係)

今村 哲也 (福祉係)



### 宮田村のプロモーションビデオ制作！

日本福祉大学 学生が制作 3月6日

日本福祉大学の学生が、宮田村をPRするためのプロモーションビデオを制作しました。学生たちは宮田村の役場や保育園、学校、村内商業施設、各種団体、農家などを訪れ、インタビューをしました。それらの内容を3分程度の映像にまとめ、動画投稿サイトに公開する予定です。これをきっかけに宮田村が有名になればいいですね。

### 未来へはばたけ 卒業生

小中学校卒業式 3月16・19日

3月16日に小学校、19日に中学校の卒業証書授与式がそれぞれ行われました。小学校の卒業生は121人、中学校の卒業生は106人。学校をひっぱりつづけてきた最高学年への在校生からの感謝、また卒業生の希望に満ちた決意。厳粛な式の中に様々な思いが詰まった卒業式となりました。卒業生の皆さん、おめでとうございます。



#### 【竹平所長のコメント】

「マルス モルテージ3 プラス 25 28年」はアメリカンホワイトオーク樽特有のバニラ系の甘い香りが特徴です。香りの余韻が延びるのでゆっくりとした時間の中で味わって欲しい逸品です。

### ワールドウイスキーアワード 2013 世界最高賞受賞！

本坊酒造 3月21日

本坊酒造の「マルス モルテージ3 プラス 25 28年」が世界的ウイスキーコンペティション「World Whiskies Awards 2013」で世界最高賞を受賞しました！初エントリー・初受賞の快挙となります！

今回受賞したのは“ブレンデッドモルト・ウイスキー”部門。二条大麦を使用したモルト原酒のみで出来ており、複数の蒸留所が関わっているウイスキーのカテゴリーです。「マルス モルテージ3 プラス 25 28年」は、鹿児島と山梨から引き継いだ3年熟成のモルト原酒を、長野県の宮田村で25年間樽熟成したピュアモルトウイスキー。

長期間にわたる熟成によりドライフルーツを思わせる甘い香りとバニラ香が引き立ち濃厚で豊かな味わいが余韻となって長く続く逸品です。今回の審査でも、この豊かな香りが大変評価されました。

まさに宮田村の誇りですね。これからも美味しいウイスキーを期待です！

## 役場耐震工事完了 3月29日 協力ありがとうございました

1月から役場庁舎の正面入口及び議場の耐震工事を実施していましたが、3月29日に無事完了しました。ご協力ありがとうございました。



消防団 辞令交付式 4月1日

## 新しいハッピーで決意新たに

消防団辞令交付式が班長以上と新入団員で実施されました。今年の新入団員は12人。「自分の地域は自分で守る」という信念のもと、新入団員代表の田中雄亮さんが決意を述べました。

## 実践でバイク隊の活躍に期待

消防団 バイク入魂式 4月2日

消防団分団長以上と消防委員会により、バイク入魂式が行われました。バイク隊長の小島太一さんは「このバイクとバイク隊の機能を十分に発揮できるよう、今後ますます精進します。」と決意を述べました。

バイク隊は平成19年に発足され、バイクは隊員個人のもので使用していましたが、今回村でバイクを2台購入し、消防団で管理することとなりました。



## 宮田村全員で

### 美しいむらづくりを！

宮田村の不法投棄監視員として活躍されている北澤さん（町三）にお話を伺いました。

一車で走っているだけだとあまり感じないんですが、実際に道路を歩いてみると、缶・瓶・食べ残しの弁当がレジ袋のなかに入れて捨ててあったりする現状がわかります。

人間の心理かな、広い道より細くて人が少ない道の方がポイ捨てが多いです。ゴミを捨てさせないというPRももちろん大切だけど、「ゴミは家

庭へ持ち帰って捨てる」という当たり前のことをきちんと教育していかなければいけないと思う。ほんの一握りの人の行動が、残念ながら美しいむらづくりを逆行させてしまっているのです。

ゴミを捨てないようにしようという働きかけを、ひとりではなく団体でやっていかないと進まない。宮田村を積極的にきれいにできるようなアイデアとこの取り組みを浸透させてほしいと思います。



村不法投棄監視員  
北澤 東八郎 さん



何か新しいことを始めるため、ハウスをつくって野菜を苗から育てようと計画している北澤さん。「知人からは野菜は買った方が安いと言われましたけどね（笑）」

## シリーズ 環境を考える

⑤⑥ ～平成 25 年度  
春季一斉清掃について～

私たちの住む地域環境をより快適なものとするために、毎年春季、秋季に一斉清掃をお願いしています。

## ■平成 25 年度の春季一斉清掃

4月28日(日)

家の内外の清掃を実施しましょう。なお、区内の公共の場所については、各区衛生部長の指示により清掃の実施をお願いします。

家の内外の大掃除  
特に手の届かない場所を  
重点に実施

たたみ、じゅうたんに発生するダニ類が多くなっています。充分日光消毒をしましょう。

☎ 住民課 環境係 ☎ 85-5861



## 平成25年度 天竜川上流水防演習

## -大規模水害・土砂災害対策広域連携実動訓練-

天竜川上流域では、幾多の豪雨災害に見舞われてきました。今後も予想される災害に対処するため、防災関係機関等の連携強化と、地域防災力の向上を目指して水防演習を実施します。万が一に備えるために、皆さんも是非ご参加下さい。

- 日 時 … 平成25年5月26日(日) 8時30分～12時00分 ※小雨決行・入場無料
- 場 所 … 【メイン会場】長野県飯田市川路地先(一級河川天竜川右岸)  
【サテライト会場】長野県伊那市小出島地先(一級河川天竜川右岸)
- 主 催 … 国土交通省中部地方整備局 長野県 飯田市、伊那市、岡谷市、諏訪市、駒ヶ根市、茅野市、下諏訪町、富士見町、原村、辰野町、箕輪町、飯島町、南箕輪村、中川村、宮田村、松川町、高森町、阿南町、阿智村、平谷村、根羽村、下條村、売木村、天龍村、泰阜村、喬木村、豊丘村、大鹿村
- お問合せ 国土交通省中部地方整備局天竜川上流河川事務所  
TEL 0265-81-6411 <http://www.cbr.mlit.go.jp/tenjo/>



昭和36年災害時の天竜川(飯田市川路)

5年目を迎えた「ワインセミナー」も3月22日の終了試験で終了しました。終了試験では、ステップアップ10人、ベーシック13人と見事全員が合格することができました。ワインに関する様々な知識を学び、ぶどう畑での作業も体験、多くのワインの味も堪能、そして今年度は5周年記念イベントを開催するなかで無事終了となりました。1年間の成果を出すことができたと思えます。

## 信州みやだワイン 紫輝

ワインカレンダー VOL. 63

ワインセミナー  
修了式

ワインセミナー1年目のベーシックの受講者は、4月からステップアップコースにレベルアップし、より深いワイン知識を学ぶことになりました。2年間の受講を終えたステップアップの皆さんは、「ワイン大使」の認証を受けることができました。今後、ワイン大使としてより一層のご活躍を期待しています。

4月からは、6年目のワインセミナーが開講されます。多くの方に参加をしていただき、ワインについて学びながら、ワインを楽しむ、ワイン文化を広げていけたらと思います。



# 公民館だより

TEL 85-2314  
FAX 85-5583

## みんなであい、学びあい、 25年度の公民館活動予定

公民館では平成25年度も『宮田村に住んで良かったなあ。』と誰もが思える地域づくりをめざし、村民の皆さんが気軽に参加できる事業を進めてまいります。楽しく集い、学び合い、元気な毎日の実現をめざす様々な講座やスポーツ等のご案内は、情報紙『こまうすゆきそう』『TVこまうすゆきそう』、『HPこまうすゆきそう』そして、広報の『公民館だより』などでお知らせしていきます。今年も大勢のご参加をお願いします。



▲昨年の春季スポーツ大会のフットサルの様子より

◆宮田村文化祭：11月2・3日  
第40回を数える村民の文化と芸術の祭典です。



▲昨年の文化祭作品展会場の様子より

### スポーツ事業予定

- ◆春季スポーツ大会：6月2日
  - ◆秋季スポーツ大会：9月8日
  - ◆村民運動会：10月20日
  - ◆村駅伝大会：11月
- そのほかに、ふわっとテニス教室、バドミントン交流会、小学生バレーボール教室、村民ゴルフ大会、スキー教室、女性フットサル教室などがあります。

### 文化事業予定

そのほかに、太鼓教室、パソコン教室、ワインセミナー、ふるさと発見講座、いきいき健康教室、しめ縄づくり講座、梅の剪定講座などがあります。

また、子育て学級、女性学級、宮田学級、宮田大学、宮田大学院、おやじの会などがありますので、どうぞご参加ください。

**住みよい地域づくりをめざして**  
分館長・主事会

3月18日、分館長・主事会では、南信教育事務所の塩澤秀彦先生を講師にして、人権教育指導者研修会を開きました。ワークショップを通して「子どもはみんなの宝物。地域で大人がお手本となり、進んで子どもたちを教え育てることが大切。」など、住みよい地域づくりの基本を学びました。その後、平成25年度の公民館活動や運動会等の計画を検討しました。



▲笑顔で明るく、楽しいワークショップより

### グループ活動めぐり (31)

#### カメラ同友会

太田 耕一

公民館デジタルカメラ教室で基礎と実践を学び、文化祭へ全員出品し、教室が終了した。その後全員の意見で再度カメラ同友会の名称で続行を決定。

#### 【会の運営、活動の目的】

- ①全員が楽しく撮影し、撮り方をマスターする。
- ②宮田に有する福祉施設に作品を展示することで絆を深める。展示は毎月25日、デイサービスとプラムの里③四季を通し優秀作品を文化祭に全員展示する。
- ④撮影会は春と秋の2回バスツアーを計画、近隣の地域は毎月25日に撮影場所を決める。

#### 【24年の撮影活動実績】

(春) 郡内の桜名所 (夏) 高山

の古い街並、白川郷合掌造り、ダイナランドゆり園、(秋) ふれあい公園、駒ヶ岳、光前寺、横谷渓谷等の紅葉撮影。懇親会は年2回全員で実施しています。同友会は誰でも入会可能です。皆様のご入会を楽しみにお待ちしております。

(次回) 瑞雲宮田教室



### 短歌・俳句

幸せの重みといふを思ふなり子等の明るき声に囲まれ

ライトアップ消されし後を安らぐか闇にしろじろ桜花うく

新谷 悦郎 (中越)

冬去りて小鳥さええずり野も芽生え四ツ葉のクロローバー

田中カズミ (新田)

杖でさぐりぬ

風強く如月の雲空に浮く

雪消えてむっくりおきだす福寿草

春障子部屋の隅すみ光満つ

小松せつ子 (北割)

小田切藤彦 (北割)

本田 幸達 (北割)

矢沢 一子 (町三)

砂場 隆子 (町三)

## 生涯学習 閉講式・修了式

生涯学習に集う5つの学級では、平成24年度の閉講式・修了式を行いました。

- ・子育て学級 3月6日
- ・宮田学級 3月22日
- ・女性学級 3月25日
- ・宮田大学・大学院 3月27日



### 子育て学級

親子のふれあいを大切にして、親子体操や絵本の読み聞かせ、救急法、料理教室等を開きました。

女性・宮田学級 軽スポーツや座禅体験、企業視察、季節の料理など、学級の独自性を生かした学習をしました。

大学・大学院 健康体操や異年齢交流、歌唱、料理講座、また、文化祭作品作りなど生きがいの

ある活動が展開されました。

### 第8回スプリングコンサート

宮田中学校吹奏楽部

3月24日、宮田中学校吹奏楽部による第8回スプリングコンサートが村民会館大ホールにて開かれました。吹奏楽部員21人にOB、OG10人も加わり、全12曲を演奏しました。演奏会は、第1部「クラシックとオリジナル」、第2部「ポップ

プス」、第3部「OB・OGとの合同演奏」の3ステージ構成で、それぞれ迫力あるすばらしい演奏会になりました。



▲日頃の成果が発表されました

### 人形劇団「まめ」公演

大久保分館

3月3日、大久保分館では、恒例行事である明星大学児童文化研究会の人形劇団「まめ」による公演が開かれ、区内の多くの子ども達が鑑賞しました。大久保分館では、30数年前か

## リレー随想 (380)

### 天空の里

山崎 則章 (北割)

一度は訪れたいと思つた地、南アルプスと伊那山地の間に刻まれた深い峡谷にある上村、下栗の里。ある引越し業者のCMに登場したのをきっかけに、観光客が急増し、年間約6千人が訪れるそうである。

駐車場の傍らに、東京学芸大学市川健夫先生による「遠山郷、下栗の里を日本のチロルと命名する。」という石碑が建てられていた。標高800〜1100m、38度の急斜面に、九十九折りの道と畑や民家がへばりつく様は、まさに「日本のチロル」である。

下栗の里の歴史は800年位で、平家の落人説、武田軍が長

篠の戦いに敗れ住み着いた説といったように諸説あるそうである。今は、20軒程があり、70才以上の高齢者が暮らす過疎集落である。

駐車場から遊歩道を歩くこと約20分の所に、おおぎびら展望台があり、その場に立つと、まさに、天空に浮かぶ里であり、何とも云えぬ感動であった。また訪れてみたい里である。

(次回II春日良夫さん)



稲村和久 (中越) 小出則子 (つじが丘) 下平 勇 (大原) 塩澤賢一 (南割) ○平澤義章 (新田) 後藤光義 (大田切) 細田俊治 (大久保) 小池光俊 (町1) 平澤康成 (町2) 小田切文子 (町3) 橋爪 隆 (北割)

### 分館役員紹介②：主事

平成25年度の各区の主事を紹介します。



▲楽しい人形劇を観る子ども達

ら明星大学との交流を続けており、今年も8人の学生が訪れ、人形劇やバルーンアート、ボール遊びなど、子どもたちと楽しいひとときを過ごしました。

## 案内

☆募集しています。

・公民館では、女性学級・宮田学級・宮田大学・宮田大学院・おやじの会の会員を募集いたします。締切 4月26日(金) 子育て学級

随時募集をいたします。

☆子育て学級開講式

4月22日 10時〜

☆ワインセミナー開講式

ベーシック講座 4月25日 19時〜

ステップアップ講座 4月26日 19時〜

☆分館人権学習会 4月25日 19時〜

☆分館文化事業：敬老会

南割 4月28日 12時〜

新田 4月28日 11時〜

北割 4月29日 13時〜

町1 5月12日 10時〜

町2 5月19日 9時〜

大原 5月19日 11時〜

つじが丘 5月19日 11時〜

☆分館体育事業

・グランドゴルフ大会

つじが丘 5月12日 9時

・マレットゴルフ大会

町2 4月21日 8時30分

町3 5月5日 9時〜

大田切 5月19日 13時〜

# 図書館 だより



宮田村図書館

☎ 85-2314 (村民会館内)

## 蔵書点検報告

本年1月下旬から2月上旬にかけて、図書館では館内の全蔵書の点検を行いました。24年度の不明資料は以下の通りです。万が一、下記の資料がお手もとにごございましたら図書館力ウンターまで速やかにお返し下さいますようお願いいたします。

### 〈平成24年度不明資料一覧〉

- ★一般書 14冊
- ☆「日本の神様読み解き事典」
- ☆「聖書」
- ☆「なぜ太るのかやせるのか」
- ☆「とことんやるバイク」
- ☆「バイク知りたいこと事典」



- ☆「名人が教える 山菜の採り方・食べ方」
- ☆「Balance Design」
- ☆「最新音楽の科学が よくわかる本」
- ☆「やさしくわかる 楽譜の読み方」
- ☆「よく釣れる仕掛け入門」
- ☆「王様ゲーム」
- ☆「あの日のそのあと」 風雲録
- ☆「木曾路をゆく」
- ☆「木曾路を歩く」〔2004〕
- ★児童書 3冊
- ☆「学校の怪談」
- ☆「学校の怪談2」
- ☆「若おかみは小学生!」
- ★雑誌 11冊
- ☆「伊那路」(2012年9月号)
- ☆「Myojo」(明星)
- (2011年4・6・8・9・11・12月号、2012年1・10・11・12月号)

Part 9

## 「いっしょに 読もうか」

「びんぼうがみじゃ」

荻田 澄子／作  
西村 繁男／絵

ある日、お団子屋さんのたつくん家にびんぼうがみじゃがやってきました。それからというもの、お団子はまもなくなくなるし、お金はなくなるし、お店はかたむいちゃった! 「とほほ、すみませんねえ。」困ってしまったたつくん一家は、びんぼうがみじゃをお風呂に入れてきれいにし、ご飯をモリモリ食べさせます。さて、お店の行く末は・・・?

### 図書館行事のご案内

- ※4月の「みんなのひろば」は27日(土)・午前10時30分〜学習室(小学生・幼児向け)
- ※5月の「ひよこのひろば」は8日(水)・午前10時30分〜幼児コーナー(幼児向け)

### 図書館休館日

- 4/15(月)・22(月)・30(火)
- 5/6(月)・13(月)・20(月)・27(月)

※図書館は祝日開館していません。祝日の翌日が振替休館となります。



お疲れ様でした。

▲ H24 年度退職職員



よろしくお願ひします

宮田村職員の退職者⑤と新規採用職員⑥のご紹介です。詳細は9ページ「春の人事異動」をご覧ください。

## 公衆トイレ

### 閉鎖について

小学校東側(駐在所隣)の公衆トイレは4月いっぱいまで閉鎖します。今までキレイにご利用いただきありがとうございました。ご迷惑をおかけしました。

### 閩住民課 環境係

☎ 85・5861

今後は、河原町に建設された「いきいきふれあい介護プラザ(仮称)」のトイレをご利用いただきますようお願いいたします。非常にキレイなトイレです。住民の皆様と大切に利用しましょう。

### ■ご利用時間

7時から21時まで  
5月3日(金)から

閩宅幼老所あずま家河原町

☎ 96・7130



間接照明の効いたキレイな入口

# 給食 de!

大きくなあれ

～地産地消・栄養たっぷり～

この日は後期選抜の前日だったため、受験応援献立でした。受験に「勝つ」ように「カツカレー」、たくさん噛んで脳を活性化するように「かみかみサラダ」、良い予感がするように「いよかん」といったメニューで、3年生はもちろん、みんな喜んで食べていました!

宮田中学校

## カツカレー



### 作り方

- ①ルウを作る  
バターとカレー粉を炒めながら焦がしてブラウンルウを作り、カレー粉を加えてさらに炒めたら火を止めて、お湯を少しずつ入れてルウをのぼす。
- ②豚肉、玉ねぎを良く炒め、じゃがいも、にんじんを入れて煮込む。Aを加えてさらに煮込んだら、①のルウを入れる。
- ③その他の調味料で味を調える。粉チーズは好みで。

### 材料

4人分

豚肉	100 g
玉ねぎ	160 g (約 4/5 個)
じゃがいも	180 g (約 1 個と 1/4 個)
にんじん	60 g (約 1/2 個)
バター	35 g
小麦粉	35 g (約大さじ 4 と 1/2)
カレー粉	2 g

りんごペースト	40 g
チャツネ	20 g
ガラムマサラ	0.5 g
A マサラマイルド	1.5 g
クローブ	0.5 g
ターメリック	0.7 g
クミン	0.4 g

中濃ソース	15 g (約大さじ 1)
こい口しょうゆ	15 g (約大さじ 1)
トマトケチャップ	10 g (約小さじ 2)
塩	2 g (約小さじ 1/3)
黒コショウ	0.5 g
粉チーズ	10 g



▲生徒からも人気の給食

### 3月11日(月)の献立

- ・カツカレー
- ・かみかみサラダ
- ・牛乳
- ・いよかん

- ・給食では、学校給食を育てる会の「りんごペースト」を使っています。
- ・パイオンを使うと、よりコクが出ます!

## 子育て学級学級生募集!

子育て中の今だから、お子さんと一緒に見て・聞いて・体験して、親子のスペシャルタイムを過ごしませんか。みんなで一緒に遊んだり、子育ての悩みを話したり、仲間作りをしませんか。

- 対象 就園前のお子さんと保護者の方
  - ①りんごぐるーぷ (H22.4～23.3 生まれ)
  - ②さくらんぼぐるーぷ (H23.4～生まれ)
 ※年度途中での申し込みも可能です。
- 期間 H25年4月～26年3月 全12回(毎月1回)
- 時間 午前10時～11時30分
- 活動費 年間1,000円(調理実習の材料代、工作の紙代、交流会のお弁当代など)  
※その他実費のかかるものもあります。
- 内容 救急講座、ブルーベリー狩り、運動あそび、焼き芋会、人形劇、太巻き寿司作りなど

園教育委員会 こども室 ☎ 85-2314

こまゆき荘

## 感謝祭

4月29日(祝)

午前11時～  
完売次第終了

場所 こまゆき荘駐車場

今年も友好都市「田原市」の海産物直売や、野ひばりの会、地元企業の物産が出店されます!豚汁・綿あめ無料サービスします。ぜひお越しください!

園産業課 農政係 ☎ 85-5864

この広報は再生紙を使用しています。



広報

みやだ

NO.458 2013

4

発行/長野県上伊那郡宮田村役場  
編集/広報編集委員会 E-mail somu@vil.miyadanaganano.jp  
印刷/龍共印刷株式会社 ■平成25年4月11日発行





# 宮田村 高齢者福祉サービス一覧

平成 25 年度版

## 生活支援関係

見やすいところに貼ってご利用ください。

### ☆訪問理美容サービス

心身の障がい及び疾病により理容室や美容院に通えない高齢者（寝たきり及びそれに準じた方）が自宅で理美容サービスが受けられます。1回の理美容代のうち1,000円を村が負担します。負担は年2回までです。

閩役場福祉係 ☎ 85-4128

### ☆緊急宿泊支援事業

常時介護を要する65歳以上の高齢者、障がい者を介護されている方が緊急（疾病、葬祭等）の事由により一時的に介護できない時に利用できます。

利用回数 年3回（連続2泊まで）  
利用時間 午後6時から翌日の午前8時まで  
自己負担 1泊 2,400円（費用の20%）

閩役場福祉係 ☎ 85-4128

### ☆宮田村福祉タクシー券の交付

75歳以上の方、重度の身体障害者手帳等の所持者のうち、本人・家族等による交通手段がない方に、タクシー券（初乗り700円に相当）を最高で年24枚交付します。利用者はタクシー料金精算の際にタクシー券を運転手に渡し、タクシー券分の料金を差引いた料金を支払います。

閩役場福祉係 ☎ 85-4128

### ☆福祉有償運送サービス

心身の障がいで自分では歩行困難な方等が、病院や施設に通いたい、買い物・ドライブ等に出掛けたい時などに、宮田村社会福祉協議会の車椅子（ストレッチャー含）移送車を貸し出します。運転者がいない方でも対応します。（ただしサービスを受けるのには調査が必要となります）

自己負担  
ガソリン代 村内 200円  
伊那・駒ヶ根 300円  
郡内 400円  
郡外使用した燃料補充  
運転手代 1時間以内 800円  
15分増すごとに 250円

閩社会福祉協議会 ☎ 85-5010

### ☆福祉用具の貸出し

ベット、車いす、エアーマット等の日常生活用具を貸与することによって、高齢者の身体機能の低下防止と介護者の負担軽減を図ります。（ただし、介護保険対象の方は利用できません。）

上記以外にも、シャワーイス・入浴手すり・浴槽台・ポータブルトイレ・セーフティーアーム・室内シルバーカーの貸出しを行っていますので、ご相談ください。

自己負担  
返却時に消毒等の実費を徴収します。  
特殊ベット 10,500円  
車いす 4,200円  
エアーマット 2,625円

閩社会福祉協議会 ☎ 85-5010  
地域包括支援センター ☎ 84-1255

### ☆一人暮らし高齢者等緊急通報装置の設置事業

一人暮らしの高齢者世帯及びこれに準じる世帯へ緊急通報装置を設置し、利用料の一部を補助します。

自己負担 月500円～1,000円

閩役場福祉係 ☎ 85-4128

### ☆高齢者にやさしい住宅改修

高齢者の居住環境を改善し、家庭において自立した生活が送れるよう、居室、便所、浴室等の改良等に要する経費を補助します。

対象者 65歳以上で介護認定を受けた方、身体障害者手帳1～3級所持者等のうち、世帯全員の前年所得税額が8万円以下の方  
費用 補助限度額70万円（利用者負担1割）

閩役場福祉係 ☎ 85-4128

### ☆配食サービス

65歳以上のひとり暮らし高齢者又は高齢者世帯へ栄養バランスのとれたお弁当を自宅へ配達します。（ただし、配食サービスを受けるのには調査が必要となります。）

自己負担 1食450円  
※社会福祉協議会でも配食サービスを行っています。週1回月曜日

閩役場福祉係 ☎ 85-4128

### ☆身体障害者手帳等の取得

身体・療育・精神に障がいのある方が医療費の補助や、福祉施策を利用するために必要な手帳です。申請には指定医師による診断書が必要です。

閩役場福祉係 ☎ 85-4128

### ☆生活管理指導事業・軽度生活支援事業

介護サービスを受けていない65歳以上のひとり暮らし高齢者等に週2回以内、1回1時間以内の家事援助サービスを、ホームヘルパー又は生活支援者を派遣して行います。

自己負担 ホームヘルパー 1時間400円  
生活支援者 1時間80円

閩役場福祉係 ☎ 85-4128

※社会福祉協議会、JA上伊那でも右記の事業を行っています。詳しいことはそれぞれにお問合せください。

- 社会福祉協議会の愛ネットお助け便では、日常生活上で何らかの援助を必要とする村内在住の方を対象に、通院介助・草取り・買い物等の援助を行っています。
- JA上伊那のJA助け合いの会では、地域住民の方を対象に、掃除・洗濯等の家事援助を行っています。

## 手当関係

### ☆寝たきり老人等介護者手当

寝たきり又は認知症で、介護を必要とする高齢者を在宅で介護している介護者に手当を支給します。

支給額 介護度3… 8,000円（月額）  
介護度4…10,000円（月額）  
介護度5…13,000円（月額）

〒役場福祉係 ☎ 85-4128

### ☆宮田村障がい者福祉金

身体障害者手帳・療育手帳・障害者手帳（精神）を所持者のうち重度の方、また特別児童扶養手当、障害基礎年金の受給者及び特定疾患認定者について手当を支給します。（ただし、介護者手当を受けている方や施設等へ入所されている方は対象になりません。）

支給額 月額 3,000～5,000円  
（等級等により決定）

〒役場福祉係 ☎ 85-4128

### ☆敬老祝金の支給

9月1日現在、満80歳・85歳・88歳・90歳・95歳・99歳及び、100歳以上の方に祝金を支給します。

〒役場福祉係 ☎ 85-4128

### ☆敬老祝品の贈呈

9月1日現在、満88歳・99歳及び、100歳以上の方に、祝品を贈呈します。

〒役場福祉係 ☎ 85-4128

## 教室関係

### ☆ミニデイサービス

65歳以上の家に閉じこもりがちな方、75歳以上で地区が認める方等を対象に、各地区の高齢者支え合い拠点施設等で生きがいをもって健康な日常生活が送れるよう支援します。

利用回数 月1～2回  
自己負担 1回800円

〒社会福祉協議会 ☎ 85-5010

問い合わせ先 福祉課福祉係（老人福祉センター内） ☎ 85-4128  
地域包括支援センター（老人福祉センター内） ☎ 84-1255  
宮田村社会福祉協議会 ☎ 85-5010  
JA上伊那宮田支所（生活相談員） ☎ 84-1200

## 介護予防事業

介護保険で非該当と認定された方や、生活機能が低下していて、介護が必要となるおそれがある虚弱な高齢者に対し、介護予防事業を行ないます。（ただし、教室に参加するには聞き取り調査が必要となります。）

### ☆転倒予防教室

概ね65歳以上の膝痛、腰痛のある方、膝関節の動きの悪い方や1年以内に転倒したことのある方等を対象に、健康チェックや30分くらいの個別リハビリを行います。

開催日時 毎月2回 午後1時～午後5時

〒地域包括支援センター ☎ 84-1255

### ☆高齢者閉じこもり予防教室

概ね80歳以上の家に閉じこもりがちな方を対象に、健康チェックやレクリエーション等を行います。

開催日時 毎月3回 午前9時～午後3時

〒地域包括支援センター ☎ 84-1255

## 介護者への支援事業

### ☆認知症家族会（語らいの会）

認知症高齢者を介護している家族が集まり、認知症高齢者に対してどう接していけば良いのか日頃不安に思っていること等を皆で相談したり、また、認知症についての学習会を行います。

開催日時 毎月1回  
午前9時30分～11時30分  
（夜の部 年4回程度 午後7時～9時）

〒地域包括支援センター ☎ 84-1255

### ☆家族介護者リフレッシュの会

高齢者を介護している家族を対象に、体操や学習会、茶話会、日帰り旅行等を行います。

開催日時 毎月2回  
午前10時～11時30分

〒地域包括支援センター ☎ 84-1255

### ☆男性介護者の会

男性介護者が集まり普段思っていることを語り合ったり、料理教室、他の会と合同で日帰り旅行等を行います。

開催日時 年4回程度（不定期です）

〒地域包括支援センター ☎ 84-1255

### ☆認知症高齢者家族やすらぎ支援事業

認知症高齢者を介護する家族の方への支援の充実を図る観点から、対象となる認知症高齢者の近隣に居住する方や、ボランティア等が認知症高齢者の居宅を訪問し、見守りや話し相手をしてくれます。

〒役場福祉係 ☎ 85-4128