

宮田村の給与・定員管理等について

1 総括

(1) 人件費の状況（普通会計決算）

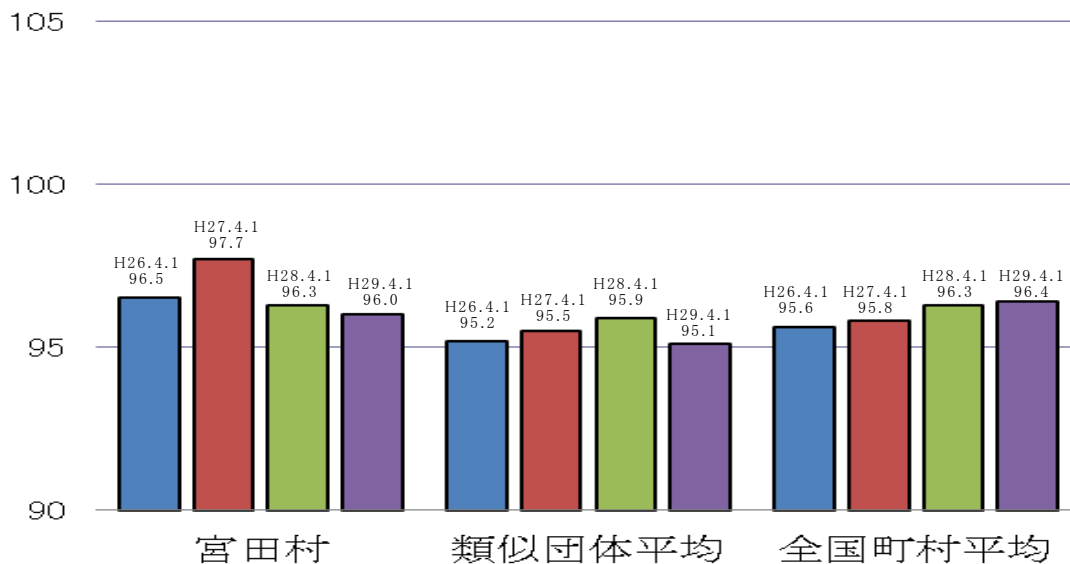
| 区 分 | 住民基本台帳人口 (29年1月1日) | 歳 出 額 A | 実質収支 | 人 件 費 B | 人件費率 B/A | (参考) 27年度の人件費率 |
|------|-----------------------|-----------------|---------------|---------------|-------------|-------------------|
| 28年度 | 9,115人 | 3,901,808 千円 | 133,017 千円 | 730,589 千円 | 18.7 % | 20.0 % |

(2) 職員給与費の状況（普通会計決算）

| 区 分 | 職員数 A | 給 与 費 | | | | (参考)一人当た り給与費 B/A | (参考)類似団 体平均一人当 たり給与費 |
|------|----------|---------------|--------------|---------------|---------------|-------------------------|----------------------------|
| | | 給 料 | 職員手当 | 期末・勤勉手当 | 計 B | | |
| 28年度 | 88人 | 296,222 千円 | 34,442 千円 | 112,939 千円 | 443,603 千円 | 5,041 千円 | 5,539 千円 |

- (注) 1 職員手当には退職手当を含まない。
 2 職員数は、28年4月1日現在の人数である。
 3 給与費については、任期付短時間勤務職員（再任用職員（短時間勤務））の給与費が含まれており、職員数には当該職員を含んでいない。

(3) ラスパイレス指数の状況



- (注) 1 ラスパイレス指数とは、全地方公共団体の一般行政職の給料月額を同一の基準で比較するため、国の職員数（構成）を用いて、学歴や経験年数の差による影響を補正し、国の行政職俸給表（一）適用職員の俸給月額を100として計算した指数。
 2 類似団体平均とは、人口規模、産業構造が類似している団体のラスパイレス指数を単純平均したものである。

(4) 給与制度の総合的見直しの実施状況

① 給料表の見直し

○ 実施 未実施

実施内容 一般行政職、技能労務職の給料表について、国の見直し内容を踏まえ平均 2% 引き下げ。激変緩和のため、3 年間（平成 30 年 3 月 31 日まで）経過措置（現給保障）を実施。

2 職員の平均給与月額、初任給等の状況

(1) 職員の平均年齢、平均給料月額及び平均給与月額の状況（29 年 4 月 1 日現在）

① 一般行政職

| 区 分 | 平均年齢 | 平均給料月額 | 平均給与月額 | 平均給与月額 (国比較ベース) |
|------|-------|----------|----------|--------------------|
| 宮田村 | 42.7歳 | 314,700円 | 350,873円 | 329,106円 |
| 長野県 | 45.3歳 | 337,966円 | 394,804円 | 373,725円 |
| 国 | 43.6歳 | 330,531円 | 410,719円 | — |
| 類似団体 | 41.5歳 | 304,873円 | 351,608円 | 329,655円 |

② 技能労務職

| 区 分 | 公 務 員 | | | | | 民 間 | | | 参 考 |
|---------|---------------|------------|----------|---------------|--------------------|-----------------|-------|---------------|------|
| | 平均年齢 | 職員数 | 平均給料月額 | 平均給与月額 (A) | 平均給与月額 (国比較ベース) | 対応する民間 の類似職種 | 平均年齢 | 平均給与月額 (B) | A/B |
| 宮田村 | 47.6歳 | 9人 | 304,500円 | 316,644円 | 312,667円 | — | — | — | — |
| うち給食調理員 | 47.6歳 | 9人 | 304,500円 | 316,644円 | 312,667円 | 調理士 | 44.5歳 | 257,000円 | 1.23 |
| 長野県 | 52.0歳 | 243人 | 328,683円 | 386,373円 | 362,610円 | — | — | — | — |
| 国 | 50.4歳 | 2,876人 | 287,447円 | — | 329,358円 | — | — | — | — |
| 類似団体 | 49.2歳 | 5人 | 270,982円 | 292,247円 | 281,193円 | — | — | — | — |
| 区 分 | 参 考 | | | | | | | | |
| | 年収ベース(試算値)の比較 | | | | | | | | |
| | 公務員 (C) | 民間 (D) | C/D | | | | | | |
| 宮田村 | 5,112,333円 | 3,437,300円 | 1.49 | | | | | | |
| うち給食調理員 | 5,112,333円 | 3,437,300円 | 1.49 | | | | | | |

※民間データは、賃金構造基本統計調査において公表されているデータを使用している(平成25年～27年の3ヵ年平均)。
 ※技能労務職の職種と民間の職種等の比較にあたり、年齢、業務内容、雇用形態等の点において完全に一致しているものではない。
 ※年収ベースの「公務員(C)」及び「民間(D)」のデータは、それぞれ平均給与月額を12倍したものに、公務員においては前年度に支給された期末・勤勉手当、民間においては前年度に支給された年間賞与の額を加えた試算値である。

(注) 1 「平均給料月額」とは、29 年 4 月 1 日現在における各職種ごとの職員の基本給の平均である。
 2 「平均給与月額」とは、給料月額と毎月支払われる扶養手当、地域手当、住居手当、時間外勤務手当などのすべての諸手当の額を合計したものであり、地方公務員給与実態調査において明らかにされているものである。

また、「平均給与月額（国比較ベース）」は、比較のため、国家公務員と同じベース（＝時間外勤務手当等おを除いたもの）で算出している。

(2) 職員の初任給の状況（29年4月1日現在）

| 区 分 | | 宮 田 村 | 長 野 県 | 国 |
|-------|-----|----------|----------|----------|
| 一般行政職 | 大学卒 | 178,200円 | 188,200円 | 178,200円 |
| | 高校卒 | 146,100円 | 153,300円 | 146,100円 |
| 技能労務職 | 高校卒 | 146,100円 | 146,800円 | — |
| | 中学卒 | — | — | — |

(3) 職員の経験年数別・学歴別平均給料月額状況（29年4月1日現在）

| 区 分 | | 経験年数10年 | 経験年数20年 | 経験年数25年 | 経験年数30年 |
|-------|-----|---------|---------|---------|---------|
| 一般行政職 | 大学卒 | — | — | — | — |
| | 高校卒 | — | — | — | — |
| 技能労務職 | 高校卒 | — | — | — | — |
| | 中学卒 | — | — | — | — |

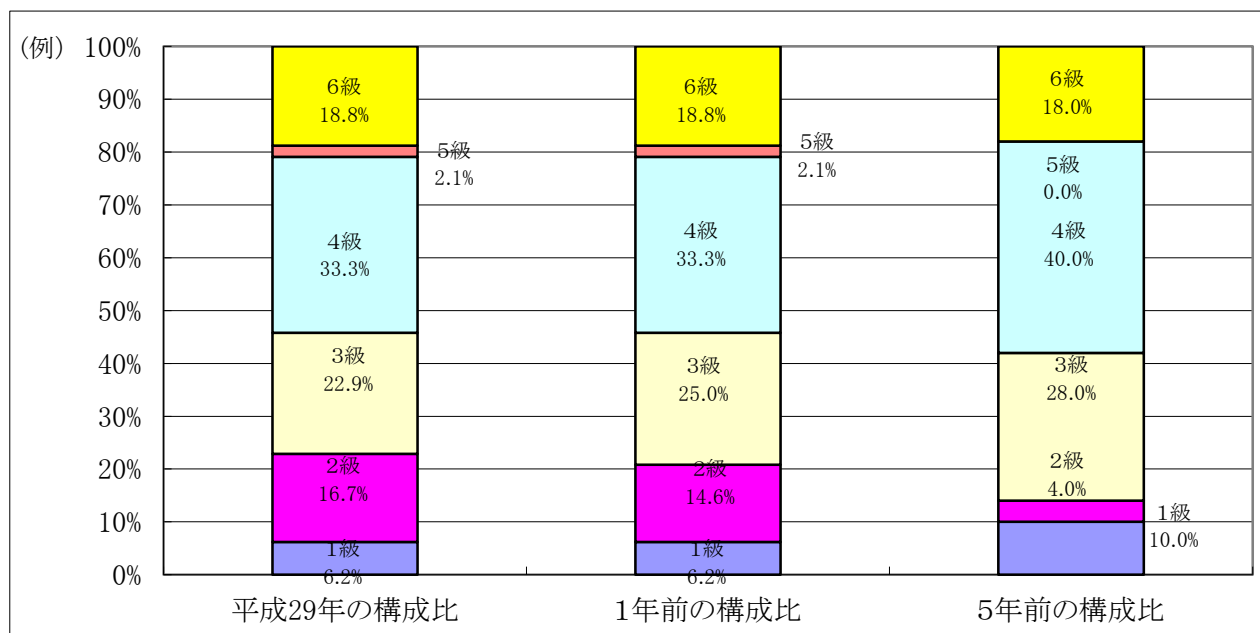
※空欄は記載要領による4人以上の当該職員が不在のため。

3 一般行政職の級別職員数等の状況

(1) 一般行政職の級別職員数及び給料表の状況（29年4月1日現在）

| 区 分 | 標準的な職務内容 | 職員数 | 構成比 | 1号給の給料月額 | 最高号給の給料月額 |
|-----|----------|-----|-------|----------|-----------|
| 1級 | 書記 | 3人 | 6.2% | 141,600円 | 246,600円 |
| 2級 | 主事 | 8人 | 16.7% | 191,700円 | 303,400円 |
| 3級 | 主査 主任 | 11人 | 22.9% | 227,900円 | 349,200円 |
| 4級 | 係長 主幹 | 16人 | 33.3% | 261,100円 | 380,200円 |
| 5級 | 課長 課長補佐 | 1人 | 2.1% | 287,100円 | 392,200円 |
| 6級 | 課長 | 9人 | 18.8% | 317,700円 | 409,400円 |

- (注) 1 宮田村の給与条例に基づく給料表の級区分による職員数である。
 2 標準的な職務内容とは、それぞれの級に該当する代表的な職務である。



(注) 平成18年に8級制から6級制に変更している。(旧給料表の1級及び2級並びに4級及び5級をそれぞれ統合)

(2) 昇給への勤務成績の反映状況(宮田村)

| 平成29年4月2日から 平成30年4月1日までの運用 | | 管理職員 | | 一般職員 | |
|-------------------------------|-------------|-------------|---------------|-------------|---------------|
| イ 人事評価を活用している | | | | | |
| | 活用している昇給区分 | 昇給可能な 区分 | 昇給実績が ある区分 | 昇給可能な 区分 | 昇給実績が ある区分 |
| | 上位、標準、下位の区分 | | | | |
| | 上位、標準の区分 | | | | |
| | 標準、下位の区分 | | | | |
| | 標準の区分のみ(一律) | | | | |
| ロ 人事評価を活用していない | | ○ | | ○ | |
| | 活用予定時期 | 未定 | | 未定 | |

4 職員の手当の状況

(1) 期末手当・勤勉手当

| 宮田村 | 長野県 | 国 |
|---|---|---|
| 1人当たり平均支給額(28年度) 1,467千円 | 1人当たり平均支給額(28年度) 1,711千円 | — |
| (28年度支給割合) 期末手当 2.60月分 勤勉手当 1.70月分 (一)月分 (一)月分 | (28年度支給割合) 期末手当 2.60月分 勤勉手当 1.70月分 (1.45)月分 (0.80)月分 | (28年度支給割合) 期末手当 2.60月分 勤勉手当 1.70月分 (1.45)月分 (0.80)月分 |
| (加算措置の状況) 役職加算 5~10% | (加算措置の状況) 役職加算 5~20% 管理職加算 15~25% | (加算措置の状況) 役職加算 5~20% 管理職加算 10~25% |

(注) ()内は、再任用職員に係る支給割合である。

○勤勉手当への勤務実績の反映状況(一般行政職)(宮田村)

| 平成29年4月2日から 平成30年4月1日までの運用 | | 管理職員 | | 一般職員 | |
|-------------------------------|--------------|-------------|---------------|-------------|---------------|
| イ 人事評価を活用している | | | | | |
| | 活用している昇給区分 | 支給可能な 区分 | 支給実績が ある区分 | 支給可能な 区分 | 支給実績が ある区分 |
| | 上位、標準、下位の成績率 | ○ | ○ | ○ | ○ |
| | 上位、標準の成績率 | | | | |
| | 標準、下位の成績率 | | | | |
| | 標準の成績率のみ(一律) | | | | |
| ロ 人事評価を活用していない | | | | | |
| | 活用予定時期 | | | | |

(2) 退職手当（平成29年4月1日現在）

| 宮 田 村 | | | 国 | | |
|-----------------------------------|----------|------------|-----------------------------------|----------|------------|
| (支給率) | 自己都合 | 勸奨・定年 | (支給率) | 自己都合 | 勸奨・定年 |
| 勤続20年 | 20.445月分 | 25.55625月分 | 勤続20年 | 20.445月分 | 25.55625月分 |
| 勤続25年 | 29.145月分 | 34.5825月分 | 勤続25年 | 29.145月分 | 34.5825月分 |
| 勤続35年 | 41.325月分 | 49.59月分 | 勤続35年 | 41.325月分 | 49.59月分 |
| 最高限度額 | 49.59月分 | 49.59月分 | 最高限度額 | 49.59月分 | 49.59月分 |
| その他の加算措置 (定年前早期退職特例措置 2~20%加算) | | | その他の加算措置 (定年前早期退職特例措置 2~45%加算) | | |
| 1人当たり平均支給額 | | * 千円 | | | |

(注) 退職手当の1人当たり平均支給額は、28年度に退職した職員に支給された平均額である。
個人情報保護の観点から、対象となる職員数が1人又は2人の場合は*としている。

(3) 地域手当

(29年4月1日現在) 該当なし

| 支給実績(○年度決算) | | | 千円 |
|------------------------|-----|---------|-----------|
| 支給職員1人当たり平均支給年額(○年度決算) | | | 円 |
| 支給対象地域 | 支給率 | 支給対象職員数 | 国の制度(支給率) |
| | % | 人 | % |
| | % | 人 | % |
| | % | 人 | % |
| | % | 人 | % |
| | % | 人 | % |

(4) 特殊勤務手当(29年4月1日現在)

| 支給実績(28年度決算) | | | 0千円 | |
|-------------------------|--------------|--|------------------|------------------|
| 支給職員1人当たり平均支給年額(28年度決算) | | | 0円 | |
| 職員全体に占める手当支給職員の割合(28年度) | | | 0% | |
| 手当の種類(手当数) | | | 2 | |
| 手当の名称 | 主な支給対象職員 | 主な支給対象業務 | 支給実績 (28年度決算) | 左記職員に対する 支給単価 |
| 伝染病防疫手当 | 伝染病防疫に従事する職員 | 伝染病が発生し、又は発生するおそれのある場合において伝染病患者若しくは附着の危険がある物件の処理作業に従事したとき、又は伝染病菌を有する家畜若しくは伝染病菌を有する疑いのある家畜に対する防疫作業。 | 0千円 | 日額3,500円 |
| 行路死病人取扱手当 | 業務に従事した職員 | 行路死病人の収容作業 | 0千円 | 日額3,500円 |

(5) 時間外勤務手当

| | |
|--------------------------|-----------|
| 実支給額 (28年度決算) | 15,399 千円 |
| 職員1人当たり当たり平均支給額 (28年度決算) | 173 千円 |
| 実支給額 (27年度決算) | 20,945 千円 |
| 職員1人当たり当たり平均支給額 (27年度決算) | 270 千円 |

(6) その他の手当 (29年4月1日現在)

| 手 当 名 | 内容及び支給単価 | 国の制度との異同 | 国の制度と異なる内容 | 支給実績 (28年度決算) | 支給職員1人当たり平均支給年額 (28年度決算) |
|-------|------------------|----------|------------|---------------|--------------------------|
| 扶養手当 | 配偶者、子及び父母等 | 同 | | 5,891千円 | 266,834円 |
| 住居手当 | 貸家・貸間 | 同 | | 2,158千円 | 281,556円 |
| 通勤手当 | 通勤距離片道1km以上 | 一部異 | 支給距離 | 2,262千円 | 37,800円 |
| 管理職手当 | 管理職 (課長) | 異 | 支給額 | 4,143千円 | 414,300円 |
| 寒冷地手当 | 世帯区分により11~3月まで支給 | 同 | | 4,589千円 | 52,147円 |

5 特別職の報酬等の状況 (29年4月1日現在)

| 区 分 | | 給 料 月 額 等 | | |
|---------|---------------------|------------------------|--|--------|
| 給 料 | 村 長 | 666,000円 (740,000円) | (参考) 類似団体における最高/最低額 870,000円/345,000円 | |
| | 副 村 長 | 571,020円 (614,000円) | | |
| 報 酬 | 議 長 | 277,000円 | 365,000円/200,000円 | |
| | 副 議 長 | 214,000円 | 316,000円/168,000円 | |
| | 議 員 | 192,000円 | 301,000円/143,000円 | |
| 期 末 手 当 | 村 長 副 村 長 | (28年度支給割合) 3.20月分 | | |
| | 議 長 副 議 長 議 員 | (28年度支給割合) 3.20月分 | | |
| 退 職 手 当 | 村 長 | (算定方式) | (1期の手当額) | (支給時期) |
| | 副 村 長 | 給料月額 × 在職月数 × 42.5/100 | 15,096,000円 | 任期ごと |
| | 備 考 | 給料月額 × 在職月数 × 25.4/100 | 7,485,888円 | 任期ごと |

- (注) 1 給料及び報酬の () 内は、減額措置を行う前の金額である。
 2 退職手当の「1期の手当額」は、4月1日現在の給料月額及び支給率に基づき、1期(4年=48月)勤めた場合における退職手当の見込額である。

6 職員数の状況

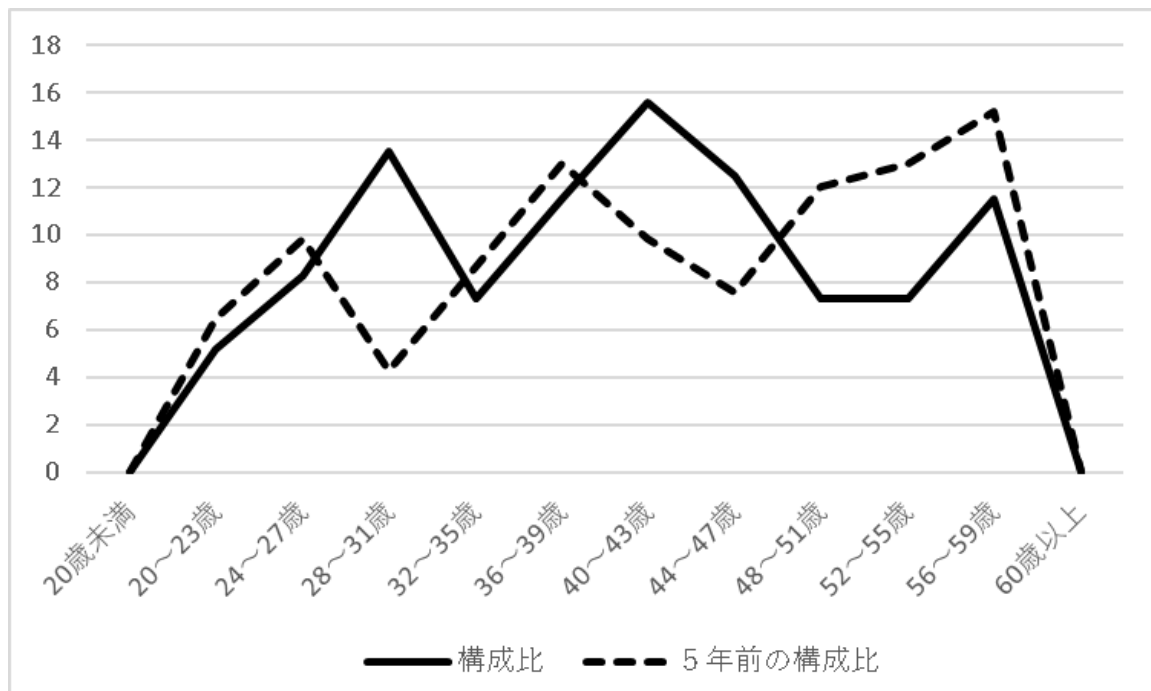
(1) 部門別職員数の状況と主な増減理由

(各年4月1日現在)

| 部 門 | 区 分 | | 職 員 数 | | 対 前 年 数 増 減 | 主 な 増 減 理 由 |
|---------------|-------------|-------------|-------------|--|--|-------------|
| | | | 平成28年 | 平成29年 | | |
| 普 通 会 計 部 門 | 一 般 行 政 部 門 | 議 会 | 2 | 2 | 0 | |
| | | 総 務 | 17 | 16 | -1 | |
| | | 税 務 | 4 | 4 | 0 | |
| | | 民 生 | 32 | 32 | 0 | |
| | | 衛 生 | 7 | 7 | 0 | |
| | | 労 働 | 0 | 0 | 0 | |
| | | 農 林 | 5 | 5 | 0 | |
| | | 商 工 土 木 | 1 | 2 | 1 | |
| | 計 | 72 | 72 | 0 | < 参 考 > 人口1万人当たり職員数 78.99人 (類似団体の人口1万人当たりの職員数 105.60人) | |
| | 教 育 部 門 | 16 | 16 | 0 | | |
| 消 防 部 門 | 0 | 0 | 0 | | | |
| 小 計 | 88 | 88 | 0 | < 参 考 > 人口1万人当たり職員数 96.54人 (類似団体の人口1万人当たりの職員数 127.74人) | | |
| 公 営 会 企 業 部 門 | 水 道 | 2 | 2 | 0 | | |
| | 下 水 道 | 2 | 2 | 0 | | |
| | 其 他 | 4 | 4 | 0 | | |
| 小 計 | 8 | 8 | 0 | | | |
| 合 計 | | 96 [102] | 96 [102] | 0 [0] | < 参 考 > 人口1万人当たり職員数 104.63人 | |

- (注) 1 職員数は一般職に属する職員数である。
2 []内は、条例定数の合計である。

(2) 年齢別職員構成の状況 (29年4月1日現在)



| | | | | | | | | | | | | | |
|-----|-----------|-----------------|-----------------|-----------------|-----------------|-----------------|-----------------|-----------------|-----------------|-----------------|-----------------|-----------|-----|
| 区 分 | 20歳 未満 | 20歳 ～ 23歳 | 24歳 ～ 27歳 | 28歳 ～ 31歳 | 32歳 ～ 35歳 | 36歳 ～ 39歳 | 40歳 ～ 43歳 | 44歳 ～ 47歳 | 48歳 ～ 51歳 | 52歳 ～ 55歳 | 56歳 ～ 59歳 | 60歳 以上 | 計 |
| 職員数 | 0人 | 5人 | 8人 | 13人 | 7人 | 11人 | 15人 | 12人 | 7人 | 7人 | 11人 | 0人 | 96人 |

(3) 職員数の推移

(単位：人・%)

| 年 度 部門別 | 24 年 | 25 年 | 26 年 | 27 年 | 28 年 | 29 年 | 過去5年間 の増減数 (率) |
|------------|------|------|------|------|------|------|----------------------|
| 一般行政 | 68 | 68 | 70 | 73 | 72 | 72 | 4(5.9%) |
| 教 育 | 17 | 17 | 17 | 16 | 16 | 16 | ▲1(▲5.9%) |
| 消 防 | 0 | 0 | 0 | 0 | 0 | 0 | 0(0%) |
| 普通会計計 | 85 | 85 | 87 | 89 | 88 | 88 | 3(3.5%) |
| 公営企業等会計計 | 8 | 7 | 8 | 8 | 8 | 8 | 0(0%) |
| 総合計 | 93 | 92 | 95 | 97 | 96 | 96 | 3(3.2%) |

- (注) 1 各年における定員管理調査において報告した部門別職員数。
2 合併した団体にあつては、合併前の年については合併前の旧団体の合計職員数。